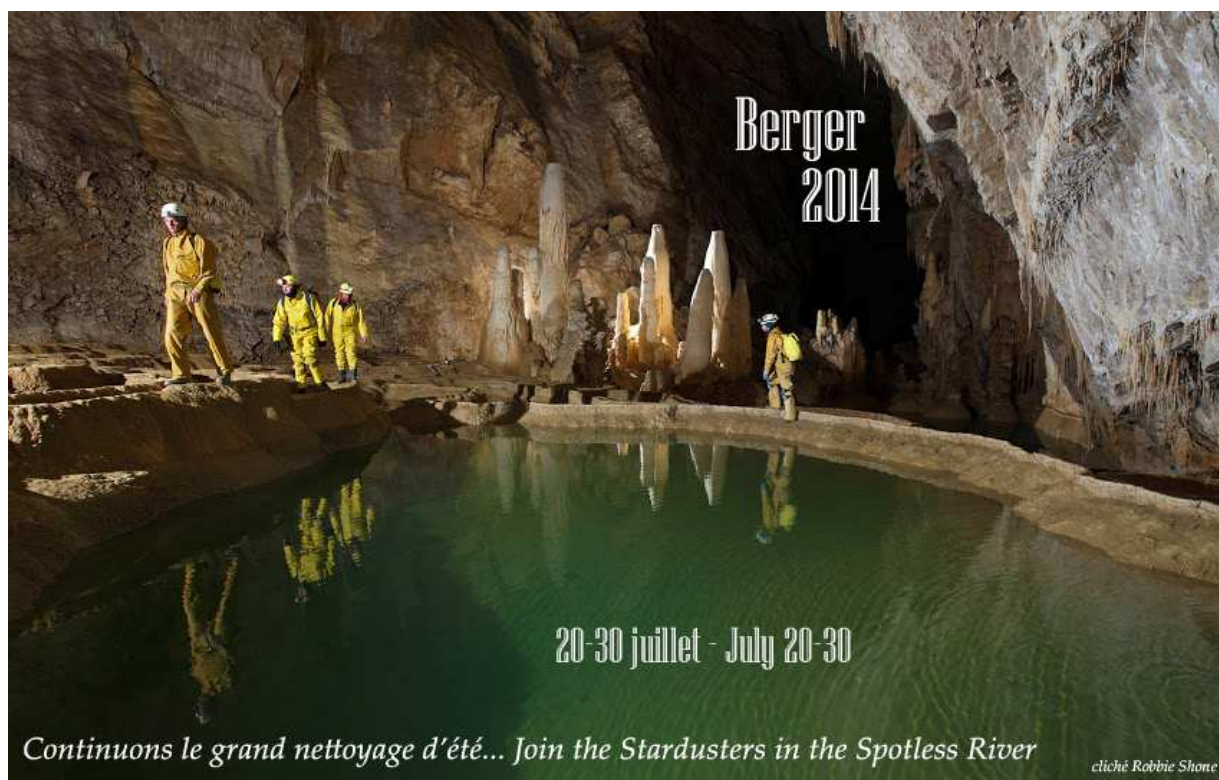


Berger 2014

« Continuons le grand nettoyage d'été ! »

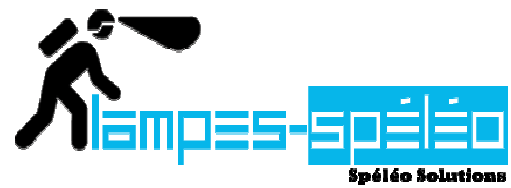
3^{ème} campagne de rééquipement et de
requalification
du Gouffre Berger – Vercors, Isère



Les partenaires de Berger 2014



Fédération Française
de Spéléologie



Ce troisième rassemblement international au gouffre Berger laisse un souvenir en demi-teinte. Météo désastreuse, nombreuses défections, fond rarement vu, objectifs à moitié atteints... Néanmoins, comme pour les éditions précédentes, les rencontres, les galères partagées, les joies et les déceptions, en constituent la première richesse.

Rémy Limagne – 20 septembre 2014

Sommaire

Equiper le Berger : du matériel, mais pas seulement	p. 4
Inviter, accueillir, informer.....	p. 6
Le dicton de l'année	p. 7
A l'affiche cette semaine	p. 9
En photos, de zéro à -1000	p. 11
Et la « requalification » ?	p. 18
Ceux qui ont bravé la pluie !	p. 19
Topographie gouffre Berger	p. 21
« Gouffre Berger. L'esprit d'équipe »	p. 22

Equiper le Berger : du matériel, mais pas seulement

De plus en plus de partenaires

La Fédération Française de Spéléo s'est bien impliquée cette année dans le projet, avec l'aide de la commission Environnement et du FAAL (Fonds d'Aide aux Actions Locales), qui a permis l'acquisition de kit-bags, et de deux-cents mètres de corde Béal et de sangles.

Mais des retards de procédure ont fait que les cinq-cents mètres de corde supplémentaires fournis par la FSE (Fédération Spéléologique Européenne) dans le cadre de « l'Euro-Speleo Project » ne sont pas parvenus à temps.

C'est Cousin-Trestec qui a sauvé la mise en fournissant gracieusement 600 mètres de corde de 9,1 mm. Le Berger a donc été équipé entièrement de cordes neuves, du moins pour ce qui est des verticales.

Autre surprise : l'implication de l'Italien Climbing-Technology, qui a fourni cinquante mousquetons, et des bloqueurs de pied que nous avons pu prêter, puis donner, aux participants qui n'en avaient pas.

N'oublions pas également de remercier le fabricant de lampes croate « El-Speleo », qui a prêté deux frontales, dont la 2000 lumens qui a pu être testée *in situ* par quelques participants au camp.



Puits Garby - 38 m

Cordes sèches : descendez doucement!



Garby's pitch - 38m

Dry ropes : slow descent!

Un bilan matériel tout à fait satisfaisant donc. Mais surtout on doit noter que cette année les cordes ont très peu souffert : pour plus de 130 passages, l'unique corde du Puits Gontard se révèle à peine raidie, et la gaine effilochée, mais pas de tonche, pas de rupture. Les consignes quant à l'usage du descendeur n'y sont sans doute pas étrangères.

Notons quand même que du fait des conditions climatiques, le matériel d'équipement n'a pu être ressorti que fin août, par le club APARS (75) et le [Red Rose Caving and Potholing Club](#)...

Thanks a lot !

Une équipe à construire...

Pour descendre ces 14 kits dans le Berger, il faut des forces vives ; pour réaliser un équipement tout aussi sécurit que confortable, il faut des compétences ; et enfin pour que l'opération se déroule dans les meilleures conditions, il faut anticiper et planifier.

Les semaines précédant le camp furent bien occupées pour réunir ces conditions. En effet en 2013, nous avons pu constituer une équipe locale de gens qui connaissaient bien le Berger, et qui se connaissaient... Tel ne fut pas le cas cette année, et les volontaires disponibles se sont découverts à cette occasion ; il aura vraiment fallu adapter le plan jusqu'au dernier instant !

Finalement, l'opération s'est déroulée en trois temps, sous la conduite d'Antoine Heil (SC Jura). Le rendez-vous est fixé directement au parking de la Molière à 1700 m d'altitude, pour éviter les déplacements en voiture.



mercredi 16 :

* 3 spéléos du club Abîmes (qui avait réservé à cette période) équipent les puits d'entrée jusqu'à -200, pendant que le gros de la troupe s'installe à La Molière et se prépare pour la suite.

← Une partie du « camp avancé » à La Molière au petit matin...
[photo D. Pailo]

jeudi 17 – vendredi 18 :

- * un autre groupe de 3 s'engage pour équiper jusqu'au Vestiaire à -640,
- * suivi d'une équipe « lourde » de 8 personnes avec les 6 derniers kits, chargée d'équiper la suite ; ce sera fait jusqu'à environ -900 m, avec plus de 30 heures sous terre pour certains.
- * une troisième équipe de 2 se charge de doubler les trois plus grands puits de la zone d'entrée.

Samedi 19 :

- * les premiers clubs inscrits au camp, SC d'Aix les Bains et Dijon, se chargent de descendre un second canot, radio Nicola et pharmacie au bivouac, pendant que
- * David Parrot termine l'équipement jusqu'à -1000 en un aller-retour de 6 heures !

« L'équipe des trente heures » se reconstitue en pensant au Dav' qui court à moins mille... →



Au final, pour la quinzaine de spéléos impliqués dans l'équipement, de 11 clubs différents, c'est déjà plus de 250 heures passées sous terre afin que tout soit prêt pour accueillir les quelque 140 autres inscrits à « Berger 2014 », et... la pluie !

Inviter, accueillir, informer...

Dès l'automne 2013, la réservation auprès de la mairie d'Engin était effective, pour la « campagne 2014 de rééquipement et requalification du gouffre Berger ». Mais combien de spéléos seraient à nouveau intéressés à ressortir des poubelles du gouffre ?

Dans un premier temps, le choix est fait de limiter l'information à Facebook ! Un groupe « Berger 2014 » est créé début janvier, renvoyant sur le site web du CDS Jura.

Cela s'avère rapidement et amplement suffisant : en un mois, une soixantaine d'inscriptions sont enregistrées, et dès le 15 avril, le camp affiche complet.

Les responsables de groupes sont informés par mails français-anglais « Berger 2014, J-70...J-40... J-30... ». Tout fonctionne. Le jour J, chacun sait où il va, quand, comment, et pourquoi.

Un planning est réalisé, récapitulant les jours de présence au camp, et les jours théoriques de descente de chaque groupe.

A l'arrivée au camp, chaque responsable de groupe reçoit une pochette contenant des informations sur le camping, un rappel des règles relatives aux descentes dans le Berger et... un itinéraire imprimé pour accéder au gouffre (merci Google Earth !).

Car il convient de se mettre à la place notamment des étrangers : même si la cavité est mondialement connue, il y a de multiples façons de s'égarer avant d'y arriver. Contrairement à 2013 où des mètres de rubalise avaient été déroulés sur le sentier au grand dam des randonneurs (on peut les comprendre !), un balisage beaucoup plus discret mais tout aussi efficace a été mis en place cette année.



L'affichage au camp est primordial. Outre le planning prévisionnel (complètement obsolète dès le début !), les groupes peuvent consulter la grande topo. Ils doivent inscrire leur horaire de départ, et surtout de retour, et leur objectif, sur une affiche renouvelée quotidiennement (ou presque). Cette feuille annonce la couleur sur les conditions météo, et la profondeur autorisée. L'information est doublée par le registre d'entrées-sorties déposé à l'entrée du gouffre.

Tout ceci a été mis à mal par l'humidité ambiante de ces dix jours !

Les pages 9 et 10 du présent rapport reproduisent les infos affichées, dont les supports papier se sont transformés en serpillères...

Le dicton de l'année...

« Au Vercors, en hiver comme en juillet, prend ta polaire et ton K-way ! »

Un mot d'humour qui n'avait rien d'amusant durant cette deuxième quinzaine de juillet 2014...

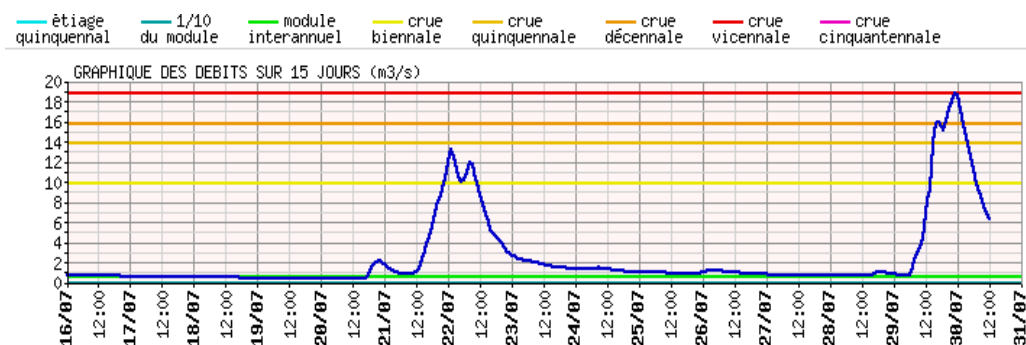
Bilan d'après météo-France : 24 jours de pluie dans le mois, une somme de précipitations record depuis 85 ans dans le val d'Autrans paraît-il. D'autant plus rageant que le printemps a été tout à fait radieux !

Dès le dix juillet circulaient sur les réseaux sociaux des vidéos bien peu encourageantes de résurgences en crue. Une accalmie s'est heureusement produite après le 15, nous laissant la possibilité d'équiper le Berger jusqu'au fond, en sécurité, mais avec un débit soutenu.

Jour	Heure	Temp.	Vent km/h			Pluie sur 3h	Humidité	Pression	Temps
			dir.	moy.	raf.				
Mar 29	05:00	11 °C	↘	5	--	2.9 mm	100 %	1010 hPa	☁
	08:00	11 °C	→	10	--	14.1 mm	100 %	1010 hPa	☁
	11:00	10 °C	↘	10	--	11.5 mm	99 %	1011 hPa	☁
	14:00	12 °C	↘	10	--	1.3 mm	97 %	1010 hPa	☁
	17:00	13 °C	↘	10	--	0.6 mm	96 %	1010 hPa	☁
	20:00	12 °C	↘	10	--	0.9 mm	99 %	1011 hPa	☁
	23:00	12 °C	↓	5	--	0.7 mm	100 %	1012 hPa	☁
Mar 30	02:00	11 °C	↘	5	--	0.2 mm	99 %	1012 hPa	☁
	05:00	11 °C	↘	5	--	0.5 mm	98 %	1011 hPa	☁
	08:00	12 °C	↘	5	--	2.5 mm	97 %	1011 hPa	☁
	11:00	13 °C	↓	10	--	2.1 mm	98 %	1011 hPa	☁

Hélas ce n'était que temporaire, et à partir du 20 juillet les prévisions ne mentionnaient plus que les mots « orages, averses, pluie... ». Ces lundi 21 et mardi 29 juillet 2014 notamment resteront comme des jours qui n'auraient jamais dû exister !

Dans le rapport « Berger 2013 », on peut lire que le Méaudret avait connu une crue biennale juste avant le camp... Ce n'était qu'enfantillage par rapport à 2014, comme on peut le lire sans ambiguïté sur le graphique des débits ci-dessous !



Le camp avant le 20 juillet...



et les jours suivants.

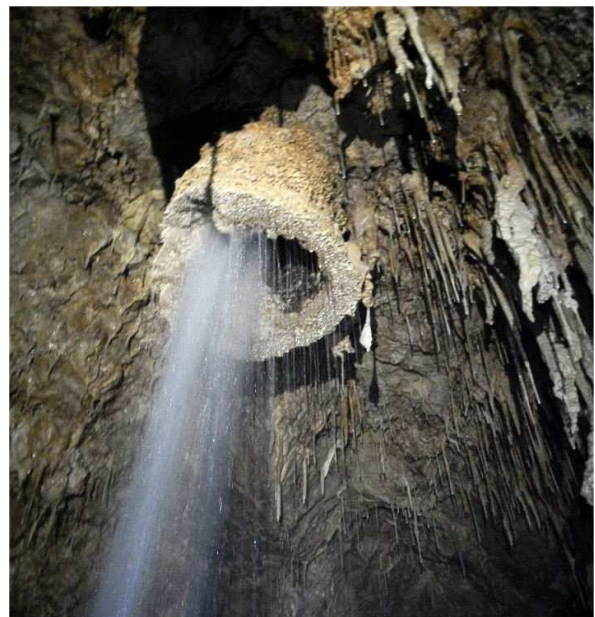
Le camping est vite devenu un bourbier, pour ne pas dire un marécage. Et le « barnum » acheté pour l'occasion s'est révélé une véritable bénédiction pour les campeurs sinistrés.

Sur terre comme sous terre, ambiance aquatique assurée...

L'entrée du Trou Qui Souffle aménagée pour l'occasion par le Speleoklub Warszawski (photo montage) →



« le Vagin », vu par Cédric Legat (19 juillet)...



et par Lukasz Malak (24 juillet)



Sortie de la grotte aménagée de Choranche,



et cascade de Gournier... Mardi 29 juillet.

A l'affiche cette semaine

BERGER – MERCREDI 16 JUILLET				
<i>Noms, prénoms, club</i>	<i>Objectif atteint</i>	<i>Entrée</i>	<i>Sortie</i>	<i>TPST</i>
Loan Do, Alain Grésillaud, Sylvain Cretin (Abîmes – 92)	Equipement → -200	11 h	20 h	9 h

TPST total = environ 27 h

BERGER – JEUDI 17 JUILLET				
<i>Noms, prénoms, club (collectif équipement)</i>	<i>Objectif atteint</i>	<i>Entrée</i>	<i>Sortie</i>	<i>TPST</i>
Adrien Roesch, Cédric Lacharmoise, Guillaume Latapie Antoine Heil	Equipement → - 640	11 h 11 h	21 h 14 h	10 h 3 h
Pierre Tabutiau, Emmanuel Mondolfo, Andy Martin, Blaise Raymond, Johan Badey, Vanessa Busto, Leslie Graff, Johann Bastien, Denis Pailo	Equipement → - 940	11 h 11 h 11 h	Ven. 12 h Ven. 14 h Ven. 18 h	25 h 27 h 31 h
Roger Laot, Rémy Limagne	Doublage → - 250	12 h	17 h	05 h

TPST total = environ 221 h

BERGER – SAMEDI 19 JUILLET				
<i>Noms, prénoms, club</i>	<i>Objectif atteint</i>	<i>Entrée</i>	<i>Sortie</i>	<i>TPST</i>
David Parrot (<i>Vulcains – 69</i>)	Equip. Ouragan	05 h	11 h	6 h
Jackie Roussel, Yannick Decker, Julien Kino	- 600	10 h	18 h	8 h
Stéphane Kleinmann, Vincent Bouniol,	- 800	10 h	22 h	12 h
Olivier Bonvallet, Cédric Legat, Johan Berthet (<i>SC Aix les Bains - 73</i>)	- 1000	10 h	24 h	14 h
Thomas Binsse, Béatrice Boulanger (<i>SSC-21</i>)	- 500	11 h	17 h	06 h

TPST total = environ 108 h

BERGER – DIMANCHE 20 JUILLET	
Du fait des mauvaises prévisions météo, les descentes dans le gouffre Berger sont suspendues dimanche	Due to bad weather forecast, no descent into gouffre Berger on Sunday

BERGER – LUNDI 21 et MARDI 22 JUILLET	
Du fait des mauvaises prévisions météo, les descentes dans le gouffre Berger sont suspendues lundi et mardi	Due to bad weather forecast, no descent into gouffre Berger on Monday and Tuesday

BERGER – MERCREDI 23 JUILLET				
Attention : profondeur maximale -640 m		Attention : maximal depth -640 m		
<i>Noms, prénoms, club</i>	<i>Objectif atteint</i>	<i>Entrée</i>	<i>Sortie</i>	<i>TPST</i>
Christophe Alet, Rémy Soulier, Sandrine Sarton (<i>SSAC – 82</i>)	- 640	10 h	21 h	11 h

TPST total = environ 33 h

BERGER – JEUDI 24 JUILLET				
Attention : très fort débit sous -640 m		Attention : very strong flow beyond -640 m		
<i>Noms, prénoms, club</i>	<i>Objectif atteint</i>	<i>Entrée</i>	<i>Sortie</i>	<i>TPST</i>
Veronika Szalai, Gabor Losonci (<i>HU</i>)	- 650	09 h	16 h	7 h
Piotr, Joanna, Magdalena, Rafal, Bartek (<i>Warsaw-PL</i>)	- 940	10 h	03 h	17 h
Zhivko, Marty, Kamen, Konstantin, Konstantinov, Nikolai (<i>BG</i>)	- 300	12 h	22 h	10 h
Kathleen D (<i>GAS-45</i>), Thomas B, Béatrice B (<i>SSC-21</i>)	- 640	12 h	19 h	5 h
Jules K, Andy M (<i>Lux</i>)	- 640	13 h	Ven. 00 h	11 h
Zoltan P, Eva-Maria T (<i>HU</i>)	- 640	13 h	Ven. 00 h	11 h
Alain M, Morgane F, Thierry R, Pol L, Christophe E (<i>BE</i>)	- 600	14 h	Ven. 01 h	11 h
Magda, Adam, Lukasz, Zbyszek (<i>aven-PL</i>)	- 860	12 h	Ven. 04 h	16 h

TPST total = environ 337 h

BERGER – VENDREDI 25 JUILLET				
Attention : très fort débit sous -640 m	Attention : very strong flow beyond -640 m			
<i>Noms, prénoms, club</i>	<i>Objectif atteint</i>	<i>Entrée</i>	<i>Sortie</i>	<i>TPST</i>
Thomas Bonnand, Remi Stranski (<i>Dardilly-69</i>)	- 640	08 h	18 h	10 h
Tamas K, Dalma H (<i>HU</i>)	- 1000	09 h	Sam. 02 h	15 h
Alex Ratti (<i>AFEGC-75</i>), Stéphane Dine, Stéphane Le Foll, Stéphanie Gerbaud (<i>GSR-35</i>)	- 1000 - 700	10 h 10 h	Sam. 03 h Sam. 01 h	15 h 13 h
Slawek, Sebastian, Pawel, Robert, Marcin (<i>Walbrzyski-PL</i>)	- 700	10 h	20 h	10 h
Agnes G, Viktoria N, Iren K (<i>HU</i>)	- 640	11 h	19 h	8 h
Thierry D, Sam D, Célia D, Thierry J (<i>BE</i>)	- 300	13 h	17 h	4 h
Nicolas Horde (<i>GSC-19</i>), Emmanuel M (<i>SSAC-82</i>)	- 700	13 h	20 h	7 h
Isa Thooris (<i>SCJ-39</i>), Sébastien Dufour (<i>SSAC-82</i>)	- 640	14 h	Sam. 02 h	12 h

TPST total = environ 128 h

BERGER – SAMEDI 26 JUILLET				
Attention : profondeur maximale -640 m	Attention : maximal depth -640 m			
<i>Noms, prénoms, club</i>	<i>Objectif atteint</i>	<i>Entrée</i>	<i>Sortie</i>	<i>TPST</i>
X + X + X + Y (<i>PL</i>)	- 640	08 h	20 h	12 h
Marc Latapie, David Muller, Simon Moureau, Eric B (<i>SCL-71</i>)	- 640	11 h	22 h	11 h
Thierry Danguiral, Yves Delore, Laurent Fénéon (<i>Dolo-69</i>)	- 640	11 h	20 h	9 h
Florence Cirenei, Séverine Leou-Tham, Béa Baudot, François B	- 150 - 640	12 h 12 h	19 h Dim. 01 h	5 h 13 h
Annick Houdeau, Bertrand Houdeau (<i>Troglos + Tritons – 69</i>)				

TPST total = environ 165 h

BERGER – DIMANCHE 27 JUILLET				
Attention : profondeur maximale -640 m	Attention : maximal depth -640 m			
<i>Noms, prénoms, club</i>	<i>Objectif atteint</i>	<i>Entrée</i>	<i>Sortie</i>	<i>TPST</i>
Aurélien Beaufilets (<i>Méandres-76</i>) Philippe Lebecq (<i>ASIRS-76</i>)	- 1000	07 h	Lun. 00 h	17 h
Olivier Verge (<i>Subterra-53</i>), Roget Laot (<i>Albi-81</i>)	- 700	09 h	18 h	9 h
Pawel J, Sebastian L	- 1000	10 h	Lun. 07 h	21 h
Robert G, Marcin W (<i>Walbrzyski-PL</i>)	- 640	10 h	18 h	8 h
Jean-Pierre Marche (<i>G3L-46</i>), Laurent Kilian, Franck Prevost, Jérôme Guy (<i>Galamaoud-83</i>)	- 640	10 h	18 h	8 h
Philippe Doussaint, Glenn Sibilolle, Fred Thomas (<i>SCV-86</i>)	- 640	11 h	23 h	12 h
Pol Lessire (<i>SSN-BE</i>)	- 300	12 h	18 h	4 h
Zhivko, Marty, Kamen, Konstantin, Konstantinov, Nikolai (<i>BG</i>)	- 640	12 h	Lun. 10 h	22 h
Mark Whright, Chris Blakeley (<i>TGT-GB</i>)	- 500	14 h	20 h	6 h

TPST total = environ 326 h

BERGER – LUNDI 28 et MARDI 29 JUILLET	
Du fait des fortes précipitations, les descentes dans le gouffre Berger sont annulées lundi et mardi	Due to hard rain, no descent into gouffre Berger on Monday and Tuesday

BERGER – MERCREDI 30 JUILLET				
Attention : profondeur maximale -640 m	Attention : maximal depth -640 m			
<i>Noms, prénoms, club</i>	<i>Objectif atteint</i>	<i>Entrée</i>	<i>Sortie</i>	<i>TPST</i>
Tomaz S, David S, Franci G, Matiaz P (<i>SLO</i>)	- 640	09 h	18 h	9 h
Geneviève Daller, Jean Halliez (<i>spiteurs-25</i>), Rémy Limagne (<i>SCJ-39</i>)	- 350	10 h	17 h	7 h

TPST total = environ 57 h

Soit 133 descentes pour un total de 1402 heures

En photos, de zéro à -1000

Photo 1 →

Préparation
psychologique sur
le lapiaz avant
d'entamer la
descente.

*Cliché Martina
Koleva (BG)*



← Photo 2

En route pour l'aventure. Doline
d'entrée.

Cliché Lukasz Malak (PL)

Photo 3 →

Equipement en double du
Puits Ruiz sous la douche

Cliché Roger Laot (81)



Photo 4 →

Au départ du Puits Garby à -100 m

Cliché Martina Koleva (BG)



Photo 5

Découverte de la Rivière sans Etoiles à -250 m

Cliché Jean Halliez (25)



← Photo 6

Franchissement du lac
Cadoux en eau, -300 m

Cliché Denis Pailo (34)

Photo 7 →

La cascade du Petit
Général, -350 m

Cliché Jean Halliez (25)



Photo 9

Base du Grand Eboulis – 450 m, arrivée en
vue du bivouac

Cliché Cédric Légat (73)



Photo 10

- 500m : les gours de la salle des Treize remplis d'eau

Cliché Johann Bastien (73)



← Photo 11

Arrivée au bas des coulées de calcite, -620 m

Cliché Johann Bastien (73)



Photo 12 : Avertissement...

Cliché Magdalena Parzych (PL)



← Photo 13

-640 m : les Coufinades rééquipées en 2013

Cliché Cédric Légat (73)



Photo 14

Vieilles mains-courantes dans le réseau des Cascades vers - 700 m

Cliché KS Warszawski (PL)



← Photo 15

Le repos des guerriers dans
le Grand Canyon vers -800 m

Cliché Denis Pailo (34)

Photo 16 →

Les Polonais atteignent
la Baignoire, à -900 m

Cliché KS Warszawski (PL)





← Photo 17

-1000 m, la cascade du Puits de l'Ouragan

Cliché Cédric Légat (73)



Photo 18

L'Affluent -1000... avant les crues !

Cliché Cédric Légat (73)

A voir aussi en vidéo :

Jaskinia gouffre Berger, par Przemyslaw Glebocki :

<http://youtu.be/mWcNPEqTVII> (9'26)

Trip to gouffre Berger, par Franci Gabrovsek :

http://youtu.be/brq0-O3R9_g (8'28)

Et un site qui ne manque pas d'humour !

<http://h.vertacoo.com/berger-bazar/fr/>

Et la « requalification » ?

Le projet de rééquipement en cordes neuves en dessous de -640 m est clairement un échec, la plupart des équipes s'étant arrêtées à cette profondeur. Mais à toute chose malheur est bon ! Et la partie requalification du gouffre - néologisme permettant d'éviter le terme de « dépollution » - a largement répondu aux espoirs.



Les « kits verts » destinés à la remontée des déchets ont fait de nombreux allers-retours dans la cavité, toujours bien plus pesants à la montée qu'à la descente. Ce qui a bien aidé aussi, c'est l'initiative des « Vertacos » qui ont durant l'année empilé les déchets juste sur le passage... Impossible de passer à côté et de dire « j'ai rien trouvé »!



La remorque est arrivée bien remplie à la déchetterie à la fin du camp. Il n'y a pas eu de « pesée » des poubelles, mais les deux heures passées au tri suffisent à attester de la réussite de l'opération.

On peut dire aujourd'hui que jusqu'au bivouac de -500, la Rivière sans Etoiles est désormais débarrassée de tous ses débris !

Merci à tous les acteurs.

A voir : la vidéo réalisée par le club Galamaoud (83) <http://youtu.be/ODi6eZSGtOk>

Ceux qui ont bravé la pluie !

Berger 2014 : voici la liste de tous les participants au rassemblement et à l'équipement du gouffre Berger.

138 spéléos, dont 71 FFS et 67 étrangers.

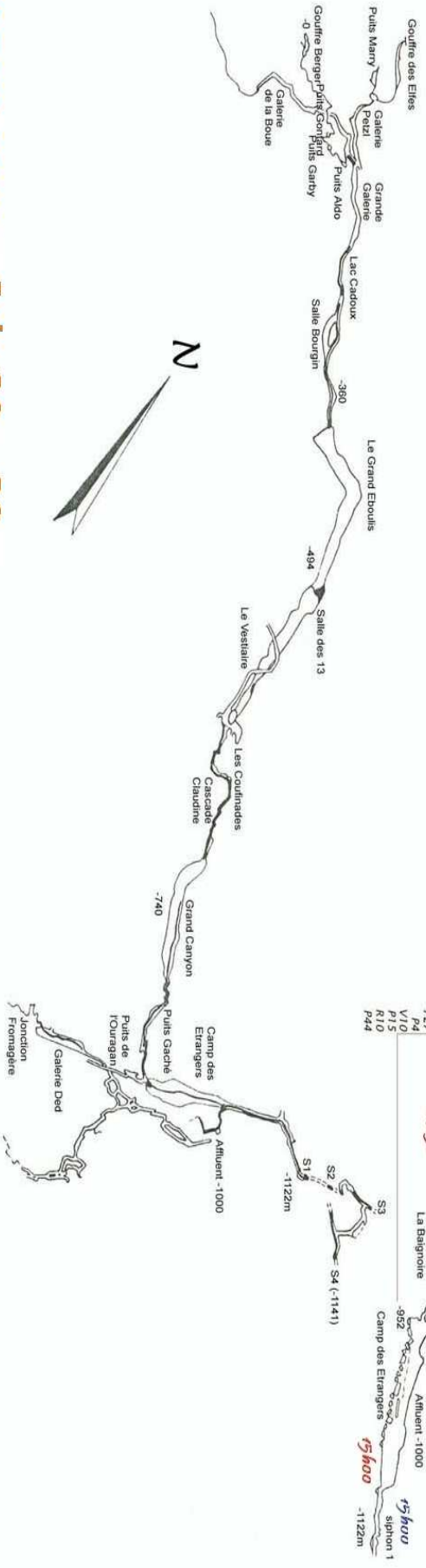
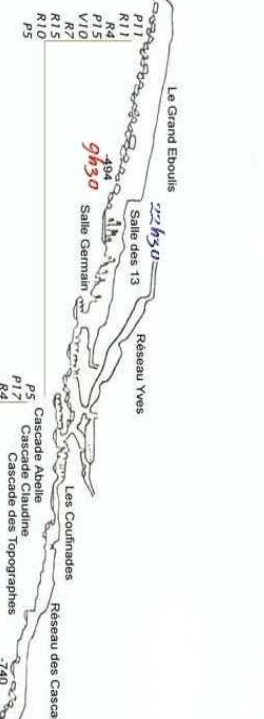
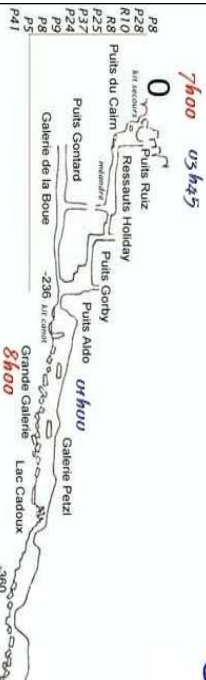
<i>29 clubs FFS, de 22 CDS</i>		<i>16 clubs étrangers, de 10 pays européens</i>	
SC Jura (39)	LIMAGNE Rémy	LPN (Portugal)	CRUZ Marcia
	HEIL Antoine		DA SILVA REIS André
	THOORIS Isa	BEAC (Hongrie)	TOTH Eva Maria
	ROESCH Adrien		KULCSAR Tamas
Abîmes (92)	CRETIN Sylvain		KLUSOCZKI Irén
	DO Loan		HERICZ Dalma
	GRESILLAUD Alain		POVAZSAY Zoltan
Subterra Laval (53)	VERGE Olivier		NEMETH Viktoria
SC Lédonien (39)	BADEY Johan		GULYAS Agnes
SSAC (82)	PRODEAU Laurent		SZEKERES Tibor
	DUFOUR Sébastien		KOVACS Tamas
	SOULIER Rémi	Wałbrzyski Klub (Pologne)	PARZONKA Slavek
	SARTRON Sandrine		LEHANDOWSI Sebastian
	TABUTIAU Pierre		JEZIORNY Pawel
	ALET Christophe		GRABOWSKI Robert
GS Corrèze (19)	HORDE Nicolas		WESOLOWICZ Marcin
	PINON Aline	GSL (Luxembourg)	MARTIN Andy
Arcade (76)	LEBECQ Philippe		KLEIN Jules
Méandre (76)	BEAUFILS Aurélien	SCAP (Belgique)	FONTENELLE Joel
ASM (84)	BRAVO Jean-François		FONTENELLE Morgane
	GRAFF Leslie		EVARD Christophe
Dolomites (69)	DANGUIRAL Thierry		DUPONT Thierry
	DELORE Yves		DUPONT Sam
	FENEON Laurent		DUPONT Célia
SC Louhans (71)	LATAPIE Marc		MASQUELIER Alain
	LATAPIE Guillaume		JACQUET Thierry
	MOUREAU Simon		LESSIRE Pol
	MULLER David	KS Aven (Pologne)	DERSEWICZ Adam
	BLANC Eric		JANIGA Zbigniew
GS Rennes (35)	DINE Stéphane		BUJOCZEK Magdalena
	GERBAUD Stéphanie		MALAK Lukasz
	LE FOLL Stéphane	KS Warszawski (Pologne)	GLEBOCKI Przemek
AFEGC (75)	RATTI Alex		KOLKOWSKI Mariusz
SCAL Montpellier (34)	BUSTO Vanessa		GLEBOCKA Marta
	PAILO Denis		KOZLOWSKA Iza
	BASTIEN Johann	GS Redan (Belgique)	HEINEN Caroline

Spiteurs fous (25)	DALLER Geneviève	Sus-Pendus (Belgique)	RISSELIN Thierry
	HALLIEZ Jean	DZRJ Ljubljana (Slovénie)	SENICA David
S3C (46)	MARCHE Jean-Pierre		SUSTAR Tomaz
Troglodytes (69)	BAUDO Béatrice		POGACNIK Matjaz
	BOURGEOT François		GABROVSEK Franci
	CIRENEI Florence	Sofia (Bulgarie)	PETROV Zhivko
	LEOU THAM Séverine		KOLEVA Martina
SC St Herblain (44)	RAYMOND Blaise		STEFICHEV Kamen
SC Capdenac (46)	THERONDEL Philippe		KASABOV Konstantin
GSSC (21)	BINSSE Thomas		PETROV Nikolay
	BOULANGER Béatrice		PETAR Konstantinov
GS Dardilly (69)	BONNAND Thomas	Speleo Nederland	VAN PELT Gertjan
	STRANSKI Rémy		EDELMAN Eric
AS Albi (81)	LAOT Roger		VERHEUL Stephanie
Tritons (69)	HOUDEAU Bertrand		VAN STAALDUINEN Viola
	HOUDEAU Annick	SE Espemo (Espagne)	MEMBRADO Jorge
AS Aix les Bains (73)	LEGAT Cédric		MEMBRADO Jordi
	ROUSSEL Jackie		MEMBRADO Angel
	KLEINMANN Stéphane		SEGURA Marc
	KINO Julien		LLENAS Manuel
	DECKER Yannick		HERNANDEZ Raquel
	BOUNIOL Vincent		SUST Bernat
	BONVALLET Olivier	TSG (Great Britain)	WRIGHT Mark
	BERTHET Johan		BLACKELEY Chris
CAF Nancy (54)	WITT Nathalie	GUBACS (Hongrie)	LOSONCI Gabor
	THOMAS Denis		SZALAI Veronika
Galamaoud (83)	KILIAN Laurent	Warsaw CC (Pologne)	CHRZANOWSKI Piotr
	PREVOST Franck		GOLEBIEWSKI Bartosz
	GUY Jérôme		STANCZUK Rafal
SC Vendée (86)	DOUSSAINT Philippe		PARZYCH Magdalena
	THOMAS Frédéric		MAGDALINSKA Joanna
	SIBIOLLE Glenn		
Vulcains (69)	PARROT David		
	LACHARMOISE Cédric		
GAS (45)	DAVID Kathleen		

If you come down at 7h.00
with a normal rhythm of movement...
(Remember : your bed is not close to the entrance !)

GOUFFRE BERGER

Euro Speleo Project FSE



BERGER 2014 July 20 - 30



« Gouffre Berger, l'esprit d'équipe »

254 pages. Format 31 x 26 cm à l'Italienne

Vertebrate Publishing, Sheffield (GB) – Septembre 2014

Textes : Mark Wright

+ Graham Naylor, Paul Mackrill, Chris Blakeley

Photographies : Robbie Shone

+ Baudouin Lismonde, collection Jean Lavigne, collection Stuart Whitmey

118 photos couleur (Robbie Shone et autres)

25 photos noir et blanc (collection Jean Lavigne)

26 schémas d'équipement

Coupe et plan

Traduction française, relecture : Sophie Hohler et Rémy Limagne

- Section 1 [pages 8 à 70]

Les auteurs / la Ghar Parau foundation / le système de communication Nicola / les secours spéléologiques en Isère / le massif du Vercors / la marche d'approche...

- Section 2 [pages 72 à 128]

Histoire de l'exploration / en compagnie de Jean et Abelle Lavigne / les explorations suivantes / respecter la cavité

- Section 3 [pages 130 à 160]

Crues souterraines / bivouac / équipement personnel / planifier une expédition / choix des cordes, amarrages, sangles / conditionnement du matériel : coupe et plan...

- Section 4 [pages 162 à 254]

Description et équipement de l'entrée au fond / Fiche d'équipement / webographie / les expéditions britanniques et françaises depuis 2010.

GOUFFRE BERGER L'ESPRIT D'ÉQUIPE TEAM SPIRIT

HOLIDAY SLIDES

A bolt on the left wall of the alcove and a further two bolts on the right wall allow the rope to be rigged over the large block of ice that may be present a few metres down.

A permanently fixed ring bolt about four metres down on the left wall allows a deviation to be installed, protecting the rope from abrasion as you descend the final two steps of the Holiday Slides.

EQUIPMENT REQUIREMENTS:

- 1 x 20m Rope, 3 x Hanger, 3 x Maillon, 1 x 1m Sling, 1 x Carabiner

LES RESSAITS HOLIDAY

Dans le renforcement, un spit en paroi gauche et deux autres sur celle de droite permettent d'installer une corde passant au-dessus du gros bloc de glace que l'on peut rencontrer quelques mètres plus bas.

Une broche, environ 4 mètres plus bas sur la gauche, permet d'installer une déviation qui évite les frottements lors de la descente des deux dernières marches des ressauts Holiday.

MATÉRIEL:

- Corde de 20 m, 3 plaquettes, 3 maillons rapides, 1 sangle d'1 m et 1 mousqueton



Negotiating the slippery ice, giving the Holiday Slides its name.
Holiday 'On Glisse': les ressauts, pris dans la glace, se transforment en véritable patinoire. D'où leur nom.

